



Authors' contribution /
Wkład autorów:
A. Zaplanowanie badań/
Study design
B. Zebranie danych/
Data collection
C. Analiza statystyczna/
Statistical analysis
D. Interpretacja danych/
Data interpretation
E. Przygotowanie tekstu/
Manuscript preparation
F. Opracowanie
piśmiennictwa/
Literature search
G. Pozyskanie funduszy/
Funds collection

PROFESSIONAL ACTIVATION OF DISABLED MEN DWELLING IN THE RURAL AREAS OF LUBLIN VOIVODESHIP

AKTYWIZACJA ZAWODOWA MĘŻCZYŹN Z NIEPEŁNOSPRAWNOŚCIĄ ZAMIESZKAŁYCH NA OBSZARACH WIEJSKICH WOJEWÓDZTWA LUBELSKIEGO

Dorota Tomczyszyn^(B,C,D,E,F), Józef Bergier^(A,D,E,F), Wiesław Romanowicz^(B,C)

Pope John Paul II State School of Higher Education in Biała Podlaska,
Faculty of Health Sciences and Social Sciences
Państwowa Szkoła Wyższa im. Papieża Jana Pawła II w Białej Podlaskiej,
Wydział Nauk o Zdrowiu i Nauk Społecznych

Tomczyszyn D., Bergier J., Romanowicz W. (2016), *Professional activation of disabled men dwelling in the rural areas of Lublin voivodeship/ Aktywizacja zawodowa mężczyzn z niepełnosprawnością zamieszkałych na obszarach wiejskich województwa lubelskiego*. Economic and Regional Studies, Vol. 9, No. 1, pp. 96-110.

ORIGINAL ARTICLE

JEL code: E24

Submitted:
February 2016

Accepted:
March 2016

Number of characters:
33 505
Tables: 6
Figures: 10
References: 23

ORYGINALNY ARTYKUŁ NAUKOWY

Klasyfikacja JEL: E24

Zgłoszony:
lut 2016

Zaakceptowany:
marzec 2016

Liczba znaków ze
spacjami: 36 032

Tabele: 6
Rysunki: 10
Literatura: 23

Summary

Subject and purpose of work: the subject and the purpose of the work: from the papers that have been written so far a conclusion may be drawn that the situation of disabled people on the labour market is presented as rather unfavourable. Professionally passive people predominate in the population of the disabled. In the group of the disabled there are slightly more men than women, moreover the percentage of the disabled is higher in the rural areas. The aim of this study is presentation of parts of the research concerning the professional activity of disabled men

Material and methods: the research was conducted in 2010. The presented material refers to a research conducted on 467 disabled men dwelling in the rural areas of Lublin voivodeship. The research tool was diagnostic survey within which the questionnaire was used

Results: few disabled men dwelling in the rural areas of Lublin voivodeship were professionally active. The professional passiveness, in the respondents' opinion, results from the limitations and deficits as well as the shortage of adequate jobs. The professional activity correlated with the men's age, their education and level of disability

Conclusion: the lack of work is becoming a factor causing the social and economic marginalisation of people with partial disability and existence of prejudices towards this group of people

Keywords: professional activity, disabled people, rural areas, Lublin voivodeship

Streszczenie

Przedmiot i cel pracy: z dotychczasowych opracowań wynika, że sytuacja osób niepełnosprawnych na rynku pracy zazwyczaj jest prezentowana jako niekorzystna. W populacji osób niepełnosprawnych przeważają osoby biernie zawodowo. W grupie niepełnosprawnych zaznacza się nieznaczna przewaga mężczyzn, ponadto udział osób niepełnosprawnych jest większy w środowisku wiejskim. Celem artykułu będzie prezentacja części badań dotyczących aktywności zawodowej mężczyzn niepełnosprawnych

Materiał i metody: badania przeprowadzono w 2010 roku. Prezentowany materiał odnosi się do grupy badawczej złożonej z 467 mężczyzn z niepełnosprawnością zamieszkujących tereny wiejskie województwa lubelskiego. Podstawową metodą zbierania materiału badawczego był sondaż diagnostyczny, w ramach którego zastosowano kwestionariusz autorskiej ankiety

Wyniki: niewielu mężczyzn z niepełnosprawnością zamieszkujących tereny wiejskie województwa lubelskiego była aktywna zawodowo. Bierność zawodowa zdaniem badanych wynikała z ich ograniczeń i deficytów a także braku odpowiednich miejsc pracy. Aktywność zawodowa badanych korelowała z wiekiem mężczyzn, ich wykształceniem i stopniem niepełnosprawności

Wnioski: brak pracy staje się czynnikiem powodującym marginalizację społeczną i ekonomiczną osoby z niepełną sprawnością i powstawanie uprzedzeń dotyczących tej grupy osób

Słowa kluczowe: aktywność zawodowa, osoby niepełnosprawne, środowisko wiejskie, Lubelszczyzna

Address for correspondence/ Adres korespondencyjny: dr Dorota Tomczyszyn, prof. dr hab. Józef Bergier, dr Wiesław Romanowicz, Pope John Paul II State School of Higher Education in Biała Podlaska, Faculty of Health Sciences and Social Sciences, Sidorska 95/97, 21-500 Biała Podlaska, Poland; phone: +48 83 344-99-00; e-mail: tomczyszyn@o2.pl

Journal indexed in/ Czasopismo indeksowane w: AGRO, BazEkon, Index Copernicus Journal Master List, ICV 2014: 70.81 (6.96); Polish Ministry of Science and Higher Education 2015: 8 points/ AGRO, BazEkon, Index Copernicus Journal Master List ICV 2014: 70,81 (6,96); Ministerstwie Nauki i Szkolnictwa Wyższego 2015: 8 punktów.
Copyright: © 2016 Pope John Paul II State School of Higher Education in Biała Podlaska. All articles are distributed under the terms of the Creative Commons Attribution-NonCommercial-ShareAlike 4.0 International (CC BY-NC-SA 4.0) License (<http://creativecommons.org/licenses/by-nc-sa/4.0/>), allowing third parties to copy and redistribute the material in any medium or format and to remix, transform, and build upon the material, provided the original work is properly cited and states its license.

Introduction

In Poland there are about 5 million disabled people and since 1988 this group has increased by half. Prolonged life expectancy and steady progress in the medical care are becoming the compelling reasons of the rising number of disabled persons, which to some degree constitutes the paradox of the development of civilization and progress of contemporary times (Dykcik 2002).

According to Central Statistical Office of Poland (Research of Economic Activity of the Population, 4th quarter of 2009) over 3.5 million people are aged 15 years old and more. In the group of disabled people a slight dominance of men is noticeable – 1,766 thousand against – 1,725 thousand women. Share of disabled people who work in the population amounts scarcely to 21.7%. In comparison, in Poland that share totals at the level of 65.1% (2009). The activity rate amongst disabled men amounted to 19.5%. The activity rate amongst disabled people dwelling in the cities amounted to 16.2%, whereas in case of the rural population - 15.5%.

It appears from studies so far that the situation of disabled people on the national job market is usually presented as adverse. In the population of disabled people those professionally passive who don't work and don't look for a job prevail as a majority (Ostrowska, Sikorska 1996, Sakowicz-Boboryko 2012, Bilewicz, Kluczyk 2012). The status of a disabled person is being assessed low, and disability aggravates getting an education and professional qualifications and getting by on the open labour market (Tomczyszyn 2009, Majewski 2002, Krause 2004). The lack of work is becoming a factor causing the social exclusion of people with partial disability and existence of stereotypical opinions about this group of people (Bilewicz 2012, Żuraw 2008). Peculiarly difficult situation concerns disabled men dwelling in rural areas. As it results from research, the participation of disabled people is greater in the rural areas than in urban areas (Elwan 1999).

Moreover, in Poland models of tradition creating the role of man as the one who works, supports family as well as himself are still present. The life in a village usually forces residents to work physically, which often is impossible for men with partial disability. Undoubtedly, for disabled people living in the rural areas it is harder to reach physiotherapists, work advisers, psychotherapists who most often work in urban areas.

On account of barriers resulting from the domicile in rural areas, including the high rate of unemployment, restrictions resulting from disability, and perhaps the lack of professional motivation, it is worth to lead scientific research concerning the professional activation men with disability residing here.

Material and methods

The aim of this study is a presentation of parts of research concerning the professional activity of disabled men dwelling in rural areas. Research was

Wstęp

W Polsce żyje około 5 milionów osób niepełnosprawnych, od 1988 roku grupa ta powiększyła się o połowę. Wydłużenie trwania życia oraz ciągły postęp w zakresie opieki medycznej stają się istotnymi przyczynami wzrastającej liczby osób niepełnosprawnych, co stanowi w pewnym sensie paradoks rozwoju cywilizacji i postępu współczesnych czasów (Dykcik 2002).

Według GUS (Badanie Aktywności Ekonomicznej Ludności, IV kwartał 2009) ponad 3,5 mln to osoby w wieku 15 lat i więcej. W grupie niepełnosprawnych zaznacza się nieznaczna przewaga mężczyzn – 1 766 tys. w stosunku do kobiet – 1 725 tys.. Udział pracujących w populacji osób niepełnosprawnych wynosi zaledwie 21,7%. Dla porównania w Polsce kształtuje się on na poziomie 65,1% (2009). Współczynnik aktywności zawodowej wśród niepełnosprawnych mężczyzn wynosił 19,5%. Współczynniki aktywności zawodowej osób niepełnosprawnych zamieszkujących w mieście przyjmuje wartość 16,2%, natomiast w przypadku ludności wiejskiej – 15,5%.

Z dotychczasowych opracowań wynika, że sytuacja osób niepełnosprawnych na krajowym rynku pracy zazwyczaj jest prezentowana jako niekorzystna. W populacji osób niepełnosprawnych zdecydowanie przeważają osoby bierne zawodowo, czyli takie, które nie pracują i nie poszukują też pracy (Ostrowska, Sikorska 1996, Sakowicz-Boboryko 2012, Bilewicz, Kluczyk 2012). Sam status osoby niepełnosprawnej jest oceniany nisko, a posiadane deficyty utrudniają zdobycie wykształcenia i kwalifikacji zawodowych oraz odnalezienie się na otwartym rynku pracy (Tomczyszyn 2009, Majewski 2002, Krause 2004). Brak pracy staje się czynnikiem powodującym wykluczenie społeczne osoby z niepełną sprawnością i powstawanie stereotypowych opinii o tej grupie osób (Bilewicz 2012, Żuraw 2008). Szczególnie trudna sytuacja dotyczy mężczyzn niepełnosprawnych zamieszkujących środowisko wiejskie. Z badań wynika, że udział osób niepełnosprawnych jest większy w środowisku wiejskim niż w środowisku miejskim (Elwan 1999). Ponadto w Polsce wciąż aktualne są wzory tradycji kreujące role mężczyzny jako tego, kto pracuje, utrzymuje rodzinę i siebie samego. Wiele z tym wiąże się od mieszkańców fizyczny rodzaj pracy, często niemożliwy do wykonywania przez mężczyzn z niepełną sprawnością. Niewątpliwie niepełnosprawnym mieszkańcom środowisk wiejskich trudniej jest dotrzeć do rehabilitantów zawodowych, doradców pracy, terapeutów, którzy najczęściej pracują w ośrodkach miejskich.

Ze względu na bariery wynikające z miejsca zamieszkania na obszarach wiejskich, a w tym wysokie bezrobocie, ograniczenia wynikające z niepełnosprawności, a być może także na brak motywacji zawodowych warto prowadzić dociekania naukowe dotyczące aktywizacji zawodowej zamieszkałych tutaj mężczyzn z niepełnosprawnością.

Material i metody

Celem niniejszego opracowania jest prezentacja części badań dotyczących aktywności zawodowej mężczyzn niepełnosprawnych zamieszkałych na obszarach wiejskich.

carried out as part of the project: 'Determinants of the professional activity of the disabled inhabiting rural areas of the Lublin voivodeship', co-financed by the EU in frames of the operational Human Capital Programme with participation of the Voivodeship Labour Office in Lublin. After the reconnaissance the following hypothesis was construed: 'disabled men dwelling in rural areas have a lot of barriers in their working life which to considerable degree result from their place of residence'. For the purpose of confirmation or rejection of the hypothesis above the following questions were asked:

- what is the level of education of disabled men dwelling in rural areas?
- what is the professional activity of disabled men ?
- how many men have professional experience?
- how professionally active men estimate usage of their education at work, do they feel they fulfilled entrusted duties and how were they treated at work?
- Would the professionally passive men like to take up work?
- what are the causes of lack of the activity in the assessment of non-working disabled men dwelling in rural areas?

A diagnostic survey was a basic method of collecting research material, within which the questionnaire form was applied. The research was conducted in 2010. Presented material refers to the population of 467 disabled men dwelling in rural areas of the Lublin voivodeship. The sample was fully random.

The largest group of respondents consisted of 46-55 year olds - 29.1%. The next group was formed by disabled men aged from 26 to 35 years - 24.5%, the age group between 16-25 constituted 16.9% and respondents between 36 - 45 years old - constituted 15.3%. However, smaller representativeness concerned the group of the oldest, over 55 years olds - 14.2%.

skich. Badania zrealizowano w ramach projektu: „Determinanty aktywności zawodowej osób niepełnosprawnych zamieszkałych na obszarach wiejskich w województwie lubelskim”, współfinansowanego przez UE w ramach Programu Operacyjnego Kapitał Ludzki przy współudziale WUP w Lublinie. Po rekonesansie postawiono hipotezę: „niepełnosprawni mężczyźni z obszarów wiejskich mają wiele barier w podejmowaniu pracy zawodowej, które w znacznej części wynikają z miejsca zamieszkania”. W celu potwierdzenia bądź zaprzeczenia powyższego stwierdzenia postawiono następujące pytania:

- jakie jest wykształcenie mężczyzn z niepełnosprawnością zamieszkujących tereny wiejskie?
- jaka jest aktywność zawodowa niepełnosprawnych mężczyzn?
- jaka część mężczyzn posiada doświadczenia zawodowe?
- jak aktywni zawodowo mężczyźni oceniają wykorzystywanie posiadanego wykształcenia w pracy, jak oceniają wywiązywanie się z powierzonych obowiązków i jak byli traktowani w pracy?
- czy bierni zawodowo mężczyźni chcieliby podjąć pracę?
- jakie są przyczyny braku aktywności w ocenie niepracujących mężczyzn z niepełnosprawnością zamieszkujących tereny wiejskie?

Podstawową metodą zbierania materiału badawczego był sondaż diagnostyczny, w ramach którego zastosowano technikę autorskiej ankiety. Badania przeprowadzono w roku 2010. Prezentowany materiał odnosi się do populacji złożonej z 467 mężczyzn z niepełnosprawnością zamieszkujących tereny wiejskie województwa lubelskiego. Dobór próby był w pełni losowy.

Największa grupa respondentów znajdowała się w przedziale wiekowym 46-55 lat - 29,1%. Kolejne grupy tworzyli mężczyźni niepełnosprawni w wieku od 26-35 lat - 24,5%, w wieku od 16-25 lat - 16,9% oraz w przedziale wiekowym 36 - 45 lat - 15,3%. Natomiast mniejszą reprezentatywność dotyczyła grupy mężczyzn najstarszych, w wieku powyżej 55 lat - 14,2%.

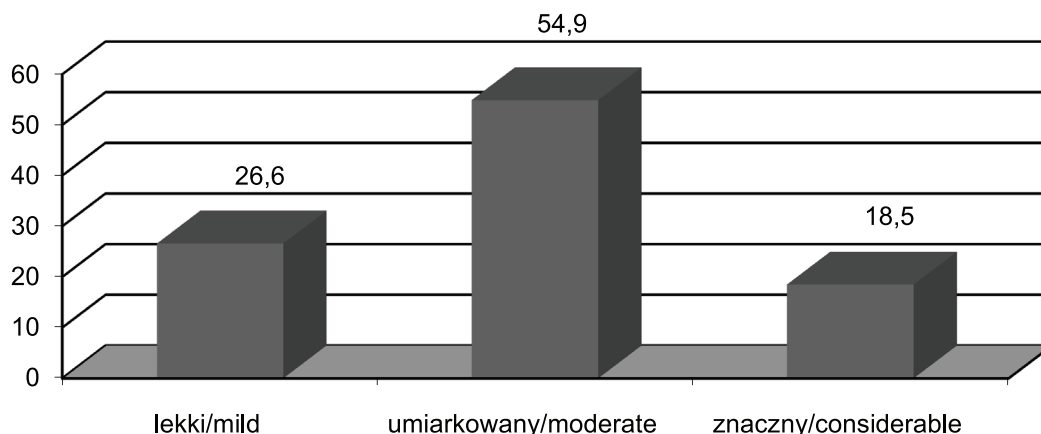


Figure 1. Level of disability of the studied men (%)

Rycina 1. Stopień niepełnosprawności badanych mężczyzn (%)

Disabled men with a certificate of moderate degree of disability constituted half of the examined group (54%), those with certified low degree of disability formed 26.6% of respondents, whereas certified significant disability was declared by 18.5% of examined people (Fig. 1).

Połowę badanej grupy stanowili mężczyźni niepełnosprawni, którzy posiadali orzeczenie o umiarkowanym stopniu niepełnosprawności (54%), stopień lekki deklarowało 26,6% respondentów, zaś w stopniu znacznym było 18,5% badanych osób (Ryc. 1).

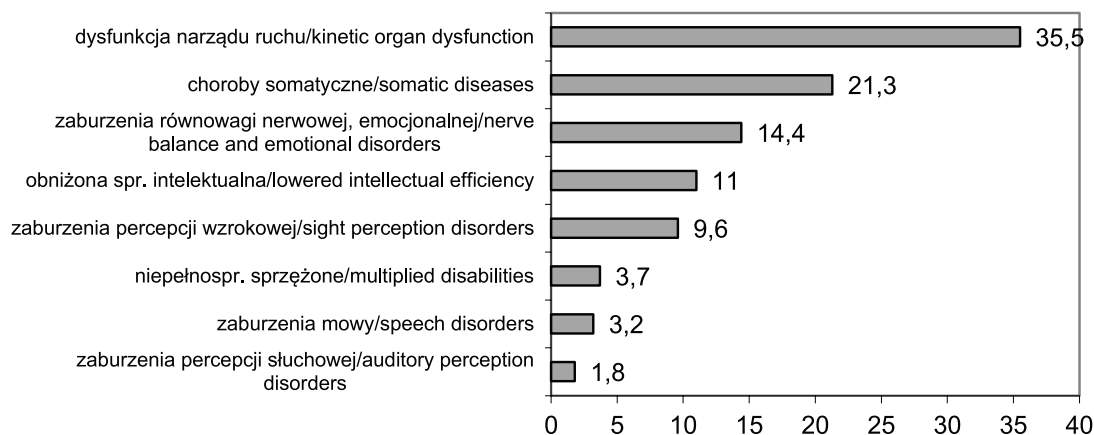


Figure 2. Sorts of disability of the men (%)

Rycina 2. Rodzaje niepełnosprawności mężczyzn z niepełnosprawnością (%)

The cause of disability most often concerned motoric system dysfunctions 35.5% and diverse somatic illnesses (21.3% of men). These kinds of disability applies to over half of all examined people (56.8%). Moreover, respondents declared unbalanced nervous and emotional system (14.4%) or intellectual impairments (low degree-11%). 9.6% of examined men declared visual perception disorders. People with multiply disabilities constituted a small percentage of the research group (3.7%), those with speech disorders (3.2%) or with auditory perception (1.8%) (Fig. 2).

The diagnosis of the educational structure seems disadvantageous because 76% of men had level not higher than professional education (including 36.2% who declared having elementary education), and only one in five men had secondary education (19.5%). Higher education was declared by 3.9% of men with disabilities, including the higher master's education which concerned the group of 1.8% of people.

Therefore one should postulate to put emphasis on creating chances of getting the higher education by them in the course of the process of supporting the professional activity of disabled people.

Najczęściej przyczyna niepełnosprawności dotyczyła dysfunkcji narządu ruchu 35,5% oraz różnorodnych chorób somatycznych (21,3% mężczyzn). Te rodzaje niepełnosprawności to ponad połowa wszystkich badanych osób (56,8%). Ponadto respondenci deklarowali posiadanie zaburzeń równowagi nerwowej, emocjonalnej (14,4%) lub obniżoną sprawność intelektualną (stopień lekki -11%). Zaburzenia percepcji wzrokowej zgłosiło 9,6% badanych mężczyzn. Niewielki odsetek grupy badawczej tworzyły osoby posiadające niepełnosprawności sprzężone (3,7%), osoby z zaburzeniami mowy (3,2%) lub percepcji słuchowej (1,8%) (Ryc. 2).

Diagnoza struktury wykształcenia wydaje się niekorzystna, gdyż 76% mężczyzn posiadało nie wyższe niż zawodowe wykształcenie (w tym 36,2% deklarowało podstawowe wykształcenie), a zaledwie co piąty mężczyzna legitymował się wykształceniem średnim (19,5%). Wykształcenie wyższe posiadało 3,9% mężczyzn z niepełnosprawnościami, w tym wyższe magisterskie wykształcenie dotyczyło grupy 1,8% osób. W związku z tym postulować należy, aby w procesie wspierania aktywności zawodowej osób niepełnosprawnych położyć nacisk na stwarzanie szans zdobycia wyższego wykształcenia przez osoby z niepełnosprawnością.

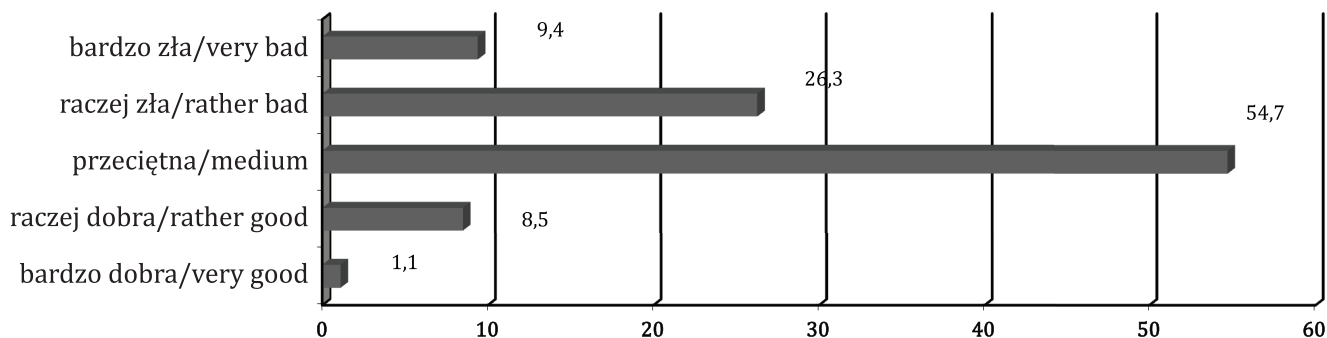


Figure 3. Assessment of their material situation by the studied men (%)

Rycina 3. Ocena sytuacji materialnej przez badanych mężczyzn (%)

A subjective evaluation of material situation constituted the next indicator being characteristic of an examined group. Over half of the respondents assessed material situation of their family as average. The bad situation was declared by 35.7% of the examined people, including those who declared very bad situation - 9.4%. Much smaller group assessed their material situation as good (8.5% of respondents), and fewest men assessed it as very good: 1.1% of examined people (Fig. 3).

The presented here evaluation of material situation amongst the examined is typically subjective classification, however the noticed asymmetry between positive and negative evaluations is an indicator of the difficult material situation of disabled men dwelling in rural areas of Lublin voivodeship. Thus it may be assumed that few examined men are gainfully employed.

Results

The priority while performing the research was to determine professional activity of the disabled persons dwelling in the rural areas of Lublin Voivodeship.

Następny wskaźnik charakteryzujący badaną grupę stanowiła subiektywna ocena sytuacji materialnej badanych mężczyzn. Ponad połowa respondentów oceniła sytuację materialną rodziny jako przeciętną. O złej sytuacji mówiło 35,7% badanych osób, w tym 9,4% twierdziło, że jest ona zdecydowanie zła. Dużo mniejsza grupa oceniła sytuację materialną jako dobrą (8,5% respondentów), a najmniej mężczyzn twierdziło, że sytuacja materialna była bardzo dobra: 1,1% badanych (Ryc. 3). Prezentowana tu ocena sytuacji materialnej wśród badanych jest klasyfikacją typowo subiektywną, jednak zauważona asymetria pomiędzy ocenami pozytywnymi i negatywnymi jest wskaźnikiem trudnej sytuacji materialnej niepełnosprawnych mężczyzn żyjących na terenach wiejskich Lubelszczyzny. Można stąd przypuszczać, że niewielu badanych mężczyzn pracuje zarobkowo.

Wyniki

Priorytetem w realizacji badań była diagnoza stanu aktywności zawodowej osób niepełnosprawnych zamieszkałych na obszarach wiejskich w województwie lubelskim.

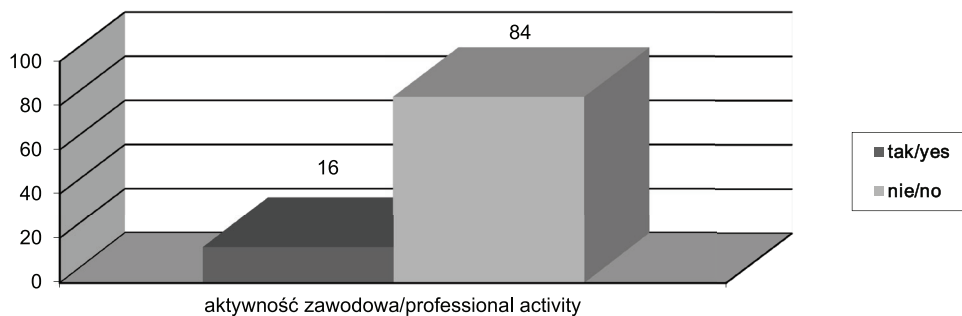


Figure 4. Professional activity of the disabled men dwelling in the rural areas of Lublin region (%)

Rycina 4. Aktywność zawodowa mężczyzn niepełnosprawnych zamieszkałych obszary wiejskie woj. lubelskiego (%)

Among the studied population only 16% (70) of the disabled men dwelling in the rural areas of Lublin Voivodeship were employed, while as many as 84% (367) of men were not professionally active (Fig. 4).

Wśród badanej populacji pracę posiadało jedynie 16% (70) mężczyzn niepełnosprawnych zamieszkałych obszary wiejskie województwa lubelskiego. Aktywności zawodowej nie prowadziło aż 84% (367) mężczyzn (Ryc. 4).

Table 1. Professional activity and the age of the studied men (%)

Tabela 1. Aktywność zawodowa a wiek badanych mężczyzn (%)

Age/Wiek	Professional activity/Aktywność zawodowa			
	Yes/Tak		No/Nie	
	Number/Liczba	(%)	Number/Liczba	(%)
16-25 lat/years old	4	5.7	70	19.1
26-35 lat/ years old	25	35.7	82	22.3
36-45 lat/years old	11	15.7	56	15.3
46-55 lat/years old	18	25.7	109	29.7
ponad 55 lat/ over 55 years old	12	17.1	50	13.6
Total/Razem	70	100.00%	367	100.00%

Pearson's chi-square 11.33, df = 4, p=0.023

Chi kwadrat Pearsona 11,33, df= 4, p= 0,023/ Pearson's chi-square 11.33, df = 4, p=0.023

A group of men in the age between 26 and 35 years old showed the largest proportion of professional activity. Another group consisted of individuals aged 46-55 years old. Unexpectedly, men in the group comprising of individuals between 36 and 45 years old form a smaller group of professionally active persons. However, it should be noted that this study group consisted of much less persons than the previous two age groups. Additionally, the low proportion of professionally active young people (up to 25 years old) results either from the process of obtaining or completing their education. As a result of the statistical calculations, both p values are lower than 0.05, which allows to conclude a significant dependence between professional activity and the age of the disabled. It means that over the years, they have been losing their chance to start a job (Tab.1).

Najczęściej aktywni zawodowo byli mężczyźni w wieku 26-35 lat. Kolejną grupę stanowiły osoby w wieku 46-55 lat. Może być zaskoczeniem mniejsza grupa aktywnych zawodowo mężczyzn w grupie wiekowej 36-45 lat. Należy jednak dodać, iż w badanej grupie osób w tym wieku było znacznie mniej niż osób młodszych i starszych. Natomiast niski odsetek aktywnych zawodowo osób młodych (do 25 lat) jest podyktowany procesem zdobywania lub uzupełniania wykształcenia. Z przeprowadzonych obliczeń statystycznych wynika, że obydwie wartości p są mniejsze od 0,05, co pozwala na stwierdzenie istotnej zależności między aktywnością zawodową a wiekiem niepełnosprawnych, czyli w miarę upływu lat tracili oni szansę na podjęcie pracy zawodowej (Tab.1).

Table 2. Professional activity and the education of the studied men (%)

Tabela 2. Aktywność zawodowa a wykształcenie badanych mężczyzn (%)

Education/Wykształcenie	Professional activity/ Aktywność zawodowa			
	Tak/Yes		Nie/No	
	Number/ Liczba	(%)	Number/ Liczba	(%)
Incomplete elementary/ Nieukończone podstawowe	1	1.4	8	2.2
Elementary/ Podstawowe	7	10	142	39
Vocational/ Zawodowe	30	42.9	144	39.2
High school/ Średnie	24	34.3	61	16.3
BA/BS / Wyższe z tytułem licencjata	4	5.7	5	1.3
MA/MS / Wyższe	4	5.7	4	1.1
Total /Razem	70	100.00%	367	100.00%

Pearson's chi-square 36.05, df=5, p=0.000001

Chi kwadrat Pearsona 36,05, df=5, p=0,000001/Pearson's chi-square 36.05, df=5, p=0.000001

According to the educational structure, men with vocational and high school education were more often professionally active (Tab. 2).

Jak wynika ze struktury wykształcenia aktywni zawodowo byli częściej mężczyźni legitymizujący się zawodowym i średnim wykształceniem (Tab.2).

Table 3. Professional activity and the level of disability of the studied men (%)

Tabela 3. Aktywność zawodowa a stopień niepełnosprawności badanych mężczyzn (%)

Level of disability/ Stopień niepełnosprawności	Professional activity/ Aktywność zawodowa			
	Yes/Tak		Yes/Tak	
	Number/ Liczba	(%)	Number/ Liczba	(%)
Mild/ Lekki	19	27,1	97	26,4
Moderate/ Umiarkowany	31	44,3	209	57
Considerable/ Znaczny	20	28,6	61	16,6
Total/ Razem	70	100,00%	367	100,00%

Pearson's chi-square 6.26, df=2, p=0.04

Chi kwadrat Pearsona 6,26, df=2, p=0,04/ Pearson's chi-square 6.26, df=2, p=0,04

Among the employed persons there is a dominating group of disabled persons with a certificate of moderate degree of disability. Unexpectedly, the least numerous group comprises of people with mild degree of disability, who, in comparison to other disabled men, have significantly fewer constraints when it comes to taking up a job. This is due to applicable regulations, which

Wśród osób pracujących uwidacznia się dominująca grupa osób niepełnosprawnych, które posiadają orzeczenie o umiarkowanym stopniu niepełnosprawności. Może to dziwić ale najmniej liczną grupę tworzą osoby z lekkim stopniem niepełnosprawności, które mają zdecydowanie mniejsze ograniczenia w podjęciu czynności zawodowych w porównaniu do innych osób niepełnosprawnych. Wynika to z obowiązujących

provide the opportunity to claim greater benefits by the employers hiring people with moderate and considerable degree of disability (Tab. 3).

Among the studied population, previously determined as not professionally active (84%), it was decided to identify the group of disabled men, who had never worked and to specify the number of studied subjects, who at the time did not work, but had worked work before and had professional experience.

przepisów, które pracodawcom zatrudniającym osoby z umiarkowanym i znacznym stopniem niepełnosprawności stwarzają możliwość ubiegania się o większe ulgi (Tab. 3).

Wśród badanej populacji określonej wcześniej jako osoby niepracujące (84%) postanowiono zidentyfikować grupę mężczyzn z niepełnosprawnością, która nigdy nie pracowała oraz określić liczbę badanych, która nie pracuje obecnie ale pracowała wcześniej i posiada doświadczenia zawodowe.

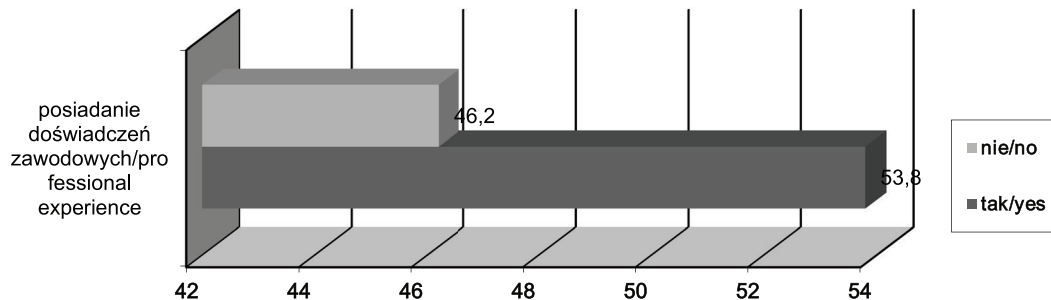


Figure 5. Professional experience of disabled men who currently do not work (%).

Rycina 5. Doświadczenia zawodowe niepełnosprawnych mężczyzn obecnie pozostających bez zatrudnienia zawodowego (%)

The results indicate that a numerous group of men (46.2%) have never been professionally active, while as many as 53.8% of men remaining unemployed, have professional experience. Hence a need appears to determine the causes of loss of a job and the causes of remaining unemployed.

While studying the excess of workload among working disabled men, it was estimated that only 9.4% of them claimed to experience it very often while working. The rest of them indicated that the analogous situation happened rarely (43.2% of subjects) or never (47.7% of subjects) (Fig. 6).

Na podstawie zebranych wyników stwierdzono, że liczna grupa mężczyzn (46,2%) nigdy nie była aktywna zawodowo, zaś doświadczenia zawodowe posiadało aż 53,8% mężczyzn pozostających obecnie bez pracy. Wynika stąd potrzeba dotarcia do przyczyn utraty pracy i pozostawania w sytuacji bezrobocia.

Badając nadmiar obowiązków zawodowych wśród pracujących niepełnosprawnych mężczyzn oceniono, że tylko 9,4% mężczyzn twierdziło, iż często doświadczali nadmiaru obowiązków w pracy. Pozostałe osoby wskazały, że sytuacja taka miała miejsce rzadko (43,2% badanych osób) lub nigdy (47,4% badanych) (Ryc. 6).

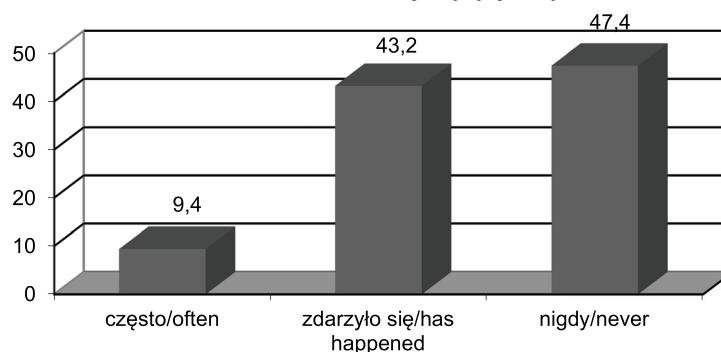


Figure 6. Assessment of the excessive workload (%)

Rycina 6. Ocena nadmiaru obowiązków zawodowych (%)

It signifies that most of professionally active disabled men dwelling in the rural areas of Lublin Voivodeship, according to their own assessment, did not have major problems in fulfilling the entrusted professional duties. However, a further consideration should be given to the source of the impression of excessive overload. This might have resulted from constraints arising from disability, lack of knowledge (trainings), or it could also be the outcome of wrong organization of work.

Oznacza to, że większość aktywnych zawodowo niepełnosprawnych mężczyzn zamieszkujących obszary wiejskie województwa lubelskiego we własnej ocenie nie miała większych problemów w wywiązaniu się z powierzonych obowiązków zawodowych. Należałoby jednak dociekać dalej, a mianowicie zastanowić się nad źródłem wrażenia nadmiaru obowiązków. Mogło to wynikać zarówno z ograniczeń wynikających z niepełnosprawności, braku wiedzy (szkolenia), albo też był to wynik złej organizacji pracy.

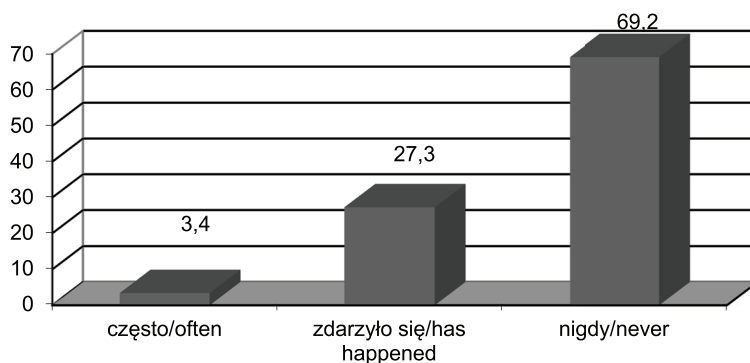


Figure 7. Opinions of the studied about unfair treatment at work (%)

Rycina 7. Opinie badanych na temat niesprawiedliwego traktowania ich w pracy (%)

Studied men occasionally claimed to have been unfairly treated in a workplace (27.3% of studied). The most common was the opinion of an honest and fair treatment (69.2%). Experiences of often unjust treatment at work were declared by 3.4% of the studied group (Fig. 7).

Badani mężczyźni sporadycznie twierdzili, że byli niesprawiedliwie traktowani w pracy zawodowej (27,3% badanych). Najczęściej powszechne były opinie, że w miejscu pracy traktowani byli w sposób uczciwy i sprawiedliwy (69,2%). Odczucia o częstym, niesprawiedliwym traktowaniu w pracy deklarowało 3,4 % badanej grupy (Ryc. 7).

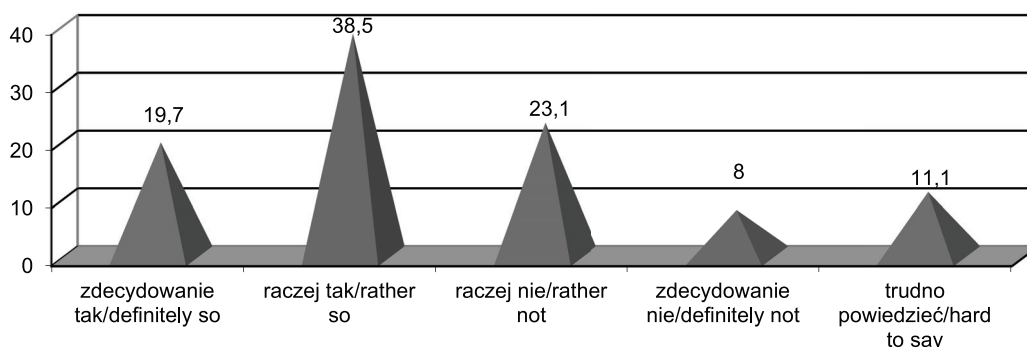


Figure 8. Using the possessed qualities at work in the assessment of disabled men (%)

Rycina 8. Wykorzystanie posiadanych kwalifikacji w pracy w ocenie niepełnosprawnych mężczyzn (%)

Being qualified allowed a group of 58.2% of studied men to take up a job, and only 19.7% out of them claimed „definitely so.” One in ten respondents could not express his opinion in this matter. The rest of the men concluded that qualifications they had could not be used in their job (31.1%) (Fig. 8).

In the next part, a group of questions was directed to professionally inactive men. The key question was to specify the degree of motivation they had in order to take up a job and to state the main reason for remaining in a professionally inactive state.

Posiadane kwalifikacje pozwalały na wykonywanie pracy zawodowej w grupie 58,2% badanych, z czego tylko 19,7% osób twierdziło, że „zdecydowanie tak”. Co dziesiąty respondent nie potrafił określić swojego zdania w omawianej kwestii. Pozostali mężczyźni wyrazili przekonanie, że posiadanych kwalifikacji nie wykorzystują w pracy zawodowej (31,1%), (Ryc. 8).

W kolejnej części skierowano grupę pytań do mężczyzn biernych zawodowo, kluczowym pytaniem było określenie stopnia motywacji badanych do podjęcia pracy zawodowej oraz podanie najważniejszego powodu pozostawania w sytuacji bierności zawodowej.

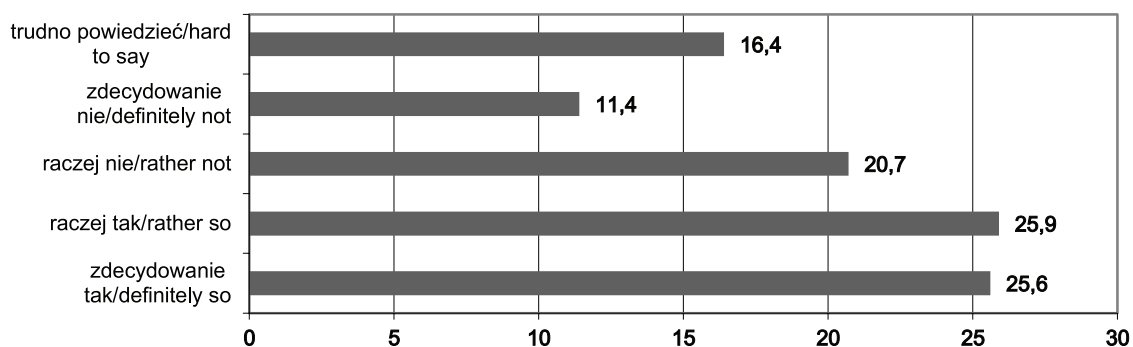


Figure 9. Opinions on willingness to take up a job by the men not working at present (%)

Rycina 9. Opinie na temat chęci podjęcia pracy zawodowej mężczyzn obecnie niepracujących (%)

The question was directed to 367 professionally inactive men (84% of all studied). Unfortunately, almost one in three studied would not like to take up a job (32.7%), 11.4% of whom answered 'definitely no.' At the time of conducting the study, large proportion of the respondent group did not have specified opinion in this matter (16.4% of professionally inactive disabled men). However, over 51.1% of studied disabled men dwelling in the rural areas of Lublin Voivodeship would want to take up a job, although the degree of determination in this matter varied (Fig. 9).

Statistical dependences, connected with the abovementioned question, were sought. The detected correlative dependences resulted from age, education and the degree of disability of disabled men. Kruksal-Wallis's test was used in order to perform statistical calculations.

Table 4. Willingness to take up a job and the age of the studied
Tabela 4. Chęć podjęcia pracy z uwzględnieniem wieku

Age/ Wiek	Average/ Średnia	Standard deviation/ Odchylenie standardowe
16 – 25 years old/ lat	3,83 ^{a),b),c),d)}	1,35
26 – 35 years old/ lat	3,76	1,30
36 – 45 years old/ lat	3,16 ^{a)}	1,32
46 – 55 years old/ lat	2,98 ^{b)}	1,22
over 55 years/ powyżej 55 lat	2,92 ^{c),d)}	1,44
total/ ogół	3,34	1,36

Kruskal-Wallis's test: $H=32.40$, $p=00001$

^{a),b),c),d)} – indicates a pair where the averages differ considerably ($p<0.05$)

Test Kruskala-Wallisa: $H=32,40$ $p=0,00001$

^{a),b),c),d)} – wskazuje parę, w której średnie różnią się istotnie ($p<0,05$)

The use of Kruksal-Wallis's test demonstrated statistically significant effect of age variable on the decision of taking up a job ($H=32.4$; $p<0.0001$). On the basis of detailed analysis, statistically significant differences were noted between the youngest age groups (16-25 years old) and the groups of 36-45 and 46-55 years old. The youngest men were more likely to take up a job. A group of people aged 26-35 years old and older groups presented a similar situation, whereas no differences between three oldest groups were noted (Tab. 4).

Pytanie skierowano do 367 mężczyzn biernych zawodowo (84% wszystkich badanych mężczyzn). Niestety prawie co trzecia osoba badana nie chciałaby podjąć pracy zawodowej (32,7%), w grupie tej 11,4% odpowiedziało „zdecydowanie nie”. Duża część respondentów w chwili przeprowadzania badań nie posiadała sprecyzowanej opinii w omawianym zakresie (16,4% niepracujących mężczyzn niepełnosprawnych). Jednak ponad 51,1% badanych osób niepełnosprawnych zamieszkała na terenach wiejskich Lubelszczyzny chciałaby podjąć pracę zawodową, chociaż stopień determinacji w tym względzie był zróżnicowany (Ryc. 9).

Poszukiwano zależności statystycznych związanych z powyższym pytaniem. Wykryto zależności korelacyjne wynikające z wieku, wykształcenia i stopnia niepełnosprawności mężczyzn niepełnosprawnych. W obliczeniach statystycznych wykorzystano test Kruskala-Wallisa.

Stosując test Kruskala-Wallisa wykazano na istotny statystycznie wpływ zmiennej wieku na decyzję o podjęciu pracy ($H=32,4$; $p<0,0001$). Na podstawie szczegółowej analizy stwierdzono istotne statystycznie różnice pomiędzy najmłodszą grupą wieku (16-25 lat) a grupami: 36-45 lat oraz 46-55 lat i powyżej 55 lat. Najmłodsi mężczyźni istotnie częściej byli gotowi podjąć zatrudnienie. Podobna sytuacja jest w przypadku grupy osób w wieku 26-35 lat oraz grup starszych. Natomiast nie wykazano różnic pomiędzy trzema najstarszymi grupami (Tab. 4).

Table 5. Willingness to take up a job and the education of the studied
Tabela 5. Chęć podjęcia pracy a wykształcenie

Education/ Wykształcenie	Average/ Średnia	Standard deviation/ Odchylenie standardowe
elementary/ podstawowe	2,88 ^{a),b)}	1,45
vocational/ zawodowe	3,52 ^{b),c)}	1,27
high school/ średnie	3,85 ^{a)}	1,09
BA/BS/ wyższe z tyt. licencjata	4,40	1,34
MA/MS/ wyższe	3,75	1,26
total/ ogół	3,50	1,07

Kruskal-Wallis's test: $H=28.85$ $p=00001$

^{a),b)} – indicates a pair where the averages differ considerably ($p<0.05$)

Test Kruskala-Wallisa: $H=28,85$ $p=0,00001$

^{a),b)} – wskazuje parę, w której średnie różnią się istotnie ($p<0,05$)

The Kruskal-Wallis test revealed statistically significant influence of the "education variable" on willingness to take up a job ($H=28,85$; $p<0,0001$). Statistically significant differences were found between people with elementary education and high school and vocational school graduates. The study showed that the higher level of education people have the more often they are willing to take up a job (Table 5).

Wykorzystując Test Kruskala-Wallisa stwierdzono istotny statystycznie wpływ zmiennej wykształcenia na decyzję o podjęciu pracy ($H=28,85$; $p<0,0001$). Wykazano istotne statystycznie różnice pomiędzy osobami z wykształceniem podstawowym a osobami z wykształceniem zawodowym i wykształceniem średnim. Stwierdzono, że im wyższy stopień wykształcenia tym częściej osoby badane deklarowały chęć podjęcia pracy (Tab. 5).

Table 6. Willingness to take up a job and the level of disability
Tabela 6. Chęć podjęcia pracy z uwzględnieniem stopnia niepełnosprawności

Level of disability/ Stopień niepełnosprawności	Average/ Średnia	Standard deviation/ Odchylenie standardowe
mild/ lekki	3,69 ^{a),b)}	1,36
moderate/ umiarkowany	3,28 ^{a)}	1,3
considerable/ znaczny	2,95 ^{b)}	1,34
total/ ogół	3,34	1,36

Test Kruskala-Wallisa: $H=12,79$ $p=0,0017$

^{a),b)} – wskazuje parę, w której średnie różnią się istotnie ($p<0,05$)

Kruskal-Wallis's test $H=12,79$ $p=0,0017$

^{a),b)} – indicates a pair where the averages differ considerably ($p<0,05$)

While applying the Kruskal-Wallis test one may note a significant influence of variable level of disability on willingness to take up a job ($H=12,79$; $p<0,0017$). Statistically significant differences between men with mild level of disability and those with moderate and considerable level of disability were indicated. People with mild level of disability more often expressed willingness to take up a job (Table 6).

Korzystając z Testu Kruskala-Wallisa można stwierdzić istnienie istotnego wpływu zmiennej stopień niepełnosprawności na decyzję o podjęciu pracy ($H=12,79$; $p<0,0017$). Wykazano tu na statystycznie istotne różnice pomiędzy mężczyznami z lekkim stopniem niepełnosprawności a mężczyznami ze stopniem umiarkowanym i mężczyznami ze znacznym stopniem niepełnosprawności. Osoby z lekkim stopniem niepełnosprawności częściej deklarowały gotowość zatrudnienia niż pozostałe osoby (Tab. 6).

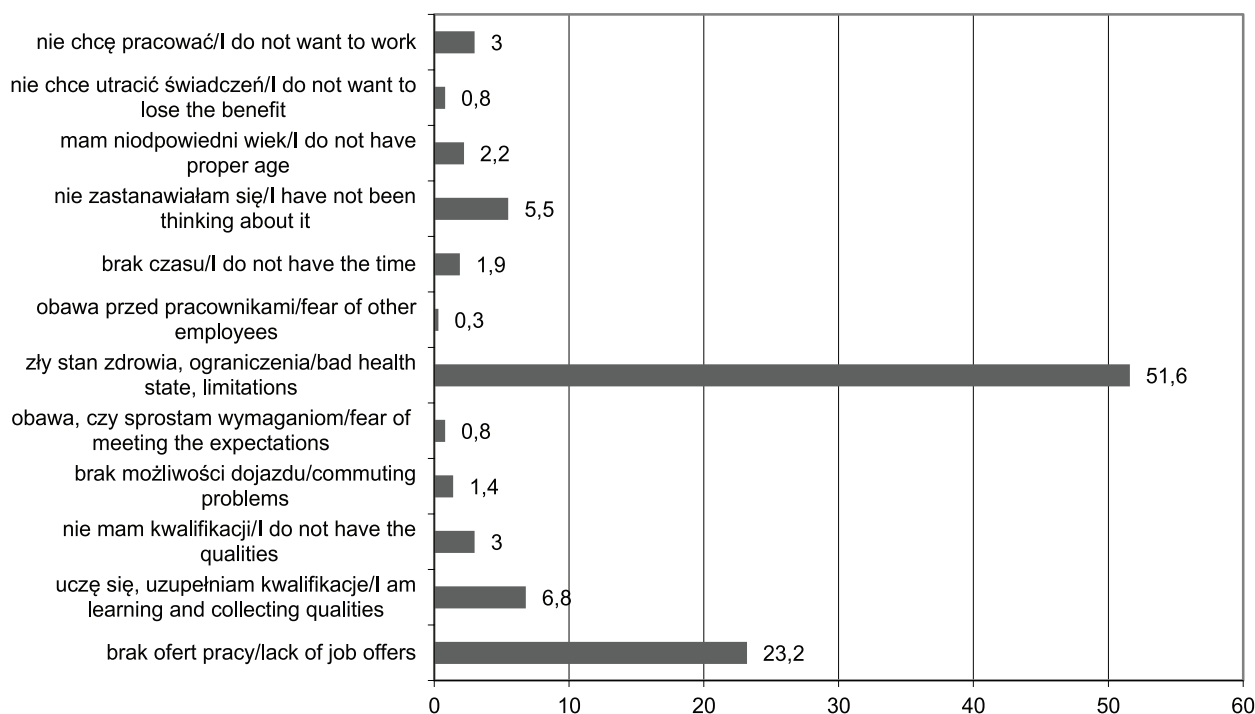


Figure 10. Reasons of professional passiveness of the studied men (percentage of choices)
Rycina 10. Przyczyny bierności zawodowej niepełnosprawnych mężczyzn (% wyborów)

Based on the analysis of the results it was noted that half of the group that took part in the study (51,6%) expressed the view that limitations resulting from their disability are the main obstacle in getting a job. What is more, disabled men shared the opinion that situation on the job market i.e. lack of offers is the main reason of their lack of professional activity (23,2%). These two reasons were chosen by as many as 74,8% of the respondents. Other categories were rarely chosen. Another quite numerous group claimed that they haven't finished their education yet or they are still enhancing their professional qualifications. Some men sporadically indicated difficulties with commuting to work or fear of professional duties and relation both with employer and other employees (Fig 10).

Discussion

Only a few men with disabilities living in rural areas of Lublin Voivodeship were professionally active. According to the respondents, their professional passiveness was caused by their limitations and incapacities and the lack of appropriate job offers. Professional activity of men who took part in the study was linked with their age, level of education and level of disability.

There is a need to take up some initiatives and activities aiming to change this unfavourable situation. Professional activation of disabled people has an extremely positive impact on their quality of life. Many disabled people have great difficulties in finding a job, that was also stressed by Kirenko and Sarzyńska (2010).

Ostrowska and Sikorska (Ostrowska 1996), basing on their own research, indicate that professional duties on the open labour market are performed most often by disabled men living in cities, having at least high school education, knowing how to look for a job.

Alarmingly, employers do not perceive employing disabled people as beneficial. It may be caused by the fact that Polish law is constantly changing but also by an existing stereotype of a disabled employee. According to research conducted by SMG/KRC in 2006, more than 50% of employers had never hired a disabled person and 80% of them stated that hiring such people meant additional costs. For over 1/3 of surveyed employers hiring a disabled person is connected with additional duties for their supervisors. On the other hand, employers hiring disabled employees prove that these fears are ungrounded (Bilewicz 2012). It means that there is a need to conduct trainings on this topic among the employers.

According to Laberon (2014), professional integration of disabled people is a complex process as it is influenced by mechanisms of stereotyping and prejudice against those people. Another obstacle may be a highly formalised hiring process.

Toldra and Santos (2013) have studied barriers that people with disabilities face in the labour market. They have conducted ten interviews with disabled employees from different companies and different

Na podstawie analizy wyników stwierdzono, że połowa badanych osób (51,6%) wyraziła przekonanie, że ograniczenia wynikające z niepełnosprawności są podstawową barierą w zdobyciu pracy. Ponadto mężczyźni z niepełnosprawnością sądzili, że na ich brak aktywności zawodowej miała wpływ sytuacja na rynku pracy, a konkretnie brak ofert pracy (23,2%). Te dwie przyczyny wybierane przez respondentów dotyczyły aż 74,8% badanej grupy. Pozostałe kategorie były wybierane rzadko. Wśród nich nieco częściej respondenci wskazywali na fakt, że jeszcze się uczą lub uzupełniają kwalifikacje. Mężczyźni sporadycznie wskazywali na wpływ braku możliwości dojazdu, obaw przed obowiązkami zawodowymi, relacjami z pracodawcami czy pracownikami (Ryc. 10).

Dyskusja

Niewielu mężczyzn z niepełnosprawnością zamieszkujących tereny wiejskie województwa lubelskiego była aktywna zawodowo. Bierność zawodowa zdaniem badanych wynikała z ich ograniczeń i deficytów a także braku odpowiednich miejsc pracy. Aktywność zawodowa badanych korelowała z wiekiem mężczyzn, ich wykształceniem i stopniem niepełnosprawności.

Istnieje konieczność podjęcia inicjatyw i działań zmierzających do zmiany tej niekorzystnej sytuacji. Aktywizacja zawodowa osób niepełnosprawnych stanowi podstawową kwestię poprawy jakości ich życia, zdobycie pracy dla wielu osób z niepełnosprawnością jest poważnym problemem, na co także zwracają uwagę Kirenko i Sarzyńska (2010).

Ostrowska i Sikorska (Ostrowska 1996) na podstawie własnych badań podają, że prace na otwartym rynku wykonują najczęściej mężczyźni niepełnosprawni mieszkający w miastach z co najmniej średnim wykształceniem, którzy wykazują się kompetencjami w wyszukiwaniu pracy.

Niepokojący jest fakt, że pracodawcy nie widzą korzyści w zatrudnianiu osób niepełnosprawnych. Na pewno przyczyną może być ciągle zmieniające się prawo, ale także silny stereotyp niepełnosprawnego pracownika. Jak wynika z badań przeprowadzonych przez SMG/KRC w 2006 roku ponad połowa pracodawców nigdy nie zatrudniała osób niepełnosprawnych, z czego aż 80 % twierdzi, że zatrudnianie takich osób generuje dodatkowe koszty. Dla ponad 1/3 badanych pracodawców zatrudnienie osoby niepełnosprawnej wiąże się z dodatkowymi obciążeniami dla pracowników kontrolujących ich pracę. Obaw tych nie potwierdzają natomiast pracodawcy, którzy zatrudniają osoby niepełnosprawne (Bilewicz 2012). Wynika stąd potrzeba prowadzenia procesu edukacyjnego wśród pracodawców.

Laberon (2014) twierdził, że integracja zawodowa osób niepełnosprawnych to proces złożony. Mają na nią wpływ także mechanizmy stereotypizacji i uprzedzeń wobec osób z niepełnosprawnością. Barierą może być także duży stopień sformalizowania procedur zatrudniania.

Toldra, Santos (2013) badali czynniki utrudniające funkcjonowanie osób niepełnosprawnych na rynku pracy. Przeprowadzili dziesięć wywiadów z niepeł-

professions. The results of this study were similar to the results of presented studies conducted in Poland. The authors noticed that people with disabilities do not have the same opportunities on the labour market as other people because of their low level of education and lack of training courses. On the other hand, the authors found out that social participation through employment leads to social appreciation and guarantee of equal rights as other citizens. Toldra and Santos assumed that inclusion of the disabled persons into labour market will be possible as soon as they complete the same level of education as other people, post creating an integrated process of entering the labour market and proper management of duties performed by disabled people by their assistants.

Lee (2012) conducted a research on social attitude towards employment and vocational rehabilitation among well-educated disabled people. Most of them used to work as social workers and other specialists in other areas of social services. The aim of the study was to assess professional goals, awareness of the surrounding environment, job satisfaction and quality of life of those people. The study revealed that level of education had a significant impact on job assessment. A group of disabled people having higher education diplomas disclosed the highest level of notes in each of the tested aspects.

The following authors: Jang, Wang, Lin (Jang et. al. 2014) investigated factors influencing the employment situation of disabled people during their study in Taiwan. They stressed out that vocational rehabilitation for the disabled persons should focus on the importance of professional vocational training and increase access to vocational trainings. They also stated that researchers should study and promote successful careers of disabled people.

Alborno and Gaad (2012) studied the implementation of the act concerning employment of disabled people in United Arab Emirates. 36 adults with different physical and intellectual disabilities were hired. Every person was able to earn a livelihood on their own. In that case, having a job was a chance to make social contacts, and, what is even more important, it strengthened their social position.

Bourmaud and Retaux (2012) reviewed vocational activation practices of disabled people in France. Strict regulations concerning this group of people guaranteed them access to professional work. Many companies realized these called "group contracts" in order to support and finance disabled people working at home. This kind of work is a great way to omit limitations due to disability and additional costs covering adjustment of their workplace.

Sauders and Nedele (2014) indicated that specialists providing vocational rehabilitation should be aware of the importance of having a job for disabled people. According to them, job is an important source of both personal and life satisfaction for the disabled and it is directly linked with health and well-being.

Sims and Gulyurtlu (2014) highlighted the meaning of treating disabled people subjectively by social workers that is often forgotten during trainings and may lead to incorrect realisation of tasks.

nosprawnymi pracownikami różnych firm i pełniących różne funkcje w pracy zawodowej. Podobnie jak w prezentowanych polskich badaniach tak i na podstawie przeprowadzonych wywiadów autorzy zauważyli nierówne szanse osób niepełnosprawnych wynikające z niskiego poziomu wykształcenia pracowników, a także brak możliwości szkoleń zawodowych. Stwierdzili jednak, że partycypacja społeczna poprzez zatrudnienie prowadzi do uznania społecznego i gwarancji praw osób niepełnosprawnych jako obywateli. Postawili tezę, że włączenie osób niepełnosprawnych do rynku pracy będzie możliwe po osiągnięciu równych poziomów kształcenia, po budowaniu integracyjnego procesu wchodzenia na rynek pracy i zarządzania procesem wykonywania czynności zawodowych w miejscu pracy przez asystentów osoby niepełnosprawnej.

Lee (2012) badał postawy wobec pracy i rehabilitacji zawodowej wśród dobrze wykształconych osób niepełnosprawnych. Większość osób niepełnosprawnych pracowała jako pracownicy socjalni i inni specjaliści w dziedzinach usług społecznych. Oceniano cele zawodowe, świadomość otaczającego środowiska, satysfakcję z pracy i jakość życia. Stwierdzono istotny wpływ wykształcenia na ocenę pracy. Grupa osób niepełnosprawnych legitymizująca się wykształceniem wyższym wykazała najwyższy poziom w każdej z badanych skal.

Autorzy: Jang, Wang, Lin (Jang i in. 2014) w trakcie badań na Tajwanie identyfikowali czynniki wpływające na wyniki zatrudnienia osób niepełnosprawnych. Zwrócili uwagę, że w procesie rehabilitacji zawodowej osób niepełnosprawnych warto akcentować znaczenie profesjonalnego szkolenia zawodowego, zwiększając dostęp do kształcenia zawodowego. Istotnym zadaniem badawczym powinno być także badanie i nagłaśnianie karier zawodowych osób niepełnosprawnych.

Alborno, Gaad (2012) badali realizację ustawy dotyczącej zatrudniania osób niepełnosprawnych w Zjednoczonych Emiratach Arabskich w ramach federalnego programu przygotowania i zatrudnienia osób niepełnosprawnych. Zatrudniono 36 osób dorosłych z różnymi niepełnosprawnościami fizycznymi i intelektualnymi. Każda z osób mogła samodzielnie się utrzymać. Praca okazała się szansą na budowanie kontaktów społecznych, a co ważniejsze, wzmocniła status osób niepełnosprawnych w swoich społecznościach.

Bourmaud, Retaux (2012) dokonali przeglądu praktyk w zakresie aktywizacji zawodowej osób niepełnosprawnych we Francji. Surowe przepisy dotyczące osób niepełnosprawnych zapewniały tej grupie dostęp do pracy zawodowej. Wiele firm posiadało „umowy grupowe”, w celu wspierania i finansowania pracy osób niepełnosprawnych we własnych domach. Taka propozycja umożliwiła ominięcie bariery jaka są ograniczenia wynikające z niepełnosprawności i dodatkowe koszty przystosowania stanowisk pracy.

Sauders, Nedele (2014) wskazywali, że specjaliści prowadzący rehabilitację z osobami niepełnosprawnymi powinni zdawać sobie sprawę z wartości pracy zawodowej dla tych osób. Twierdzili, że praca dla osoby niepełnosprawnej stanowi ważne źródło osobistej satysfakcji i zadowolenia z życia, ma związek ze zdrowiem i dobrym samopoczuciem.

Arikawa, Goto and Mineno (2013) raised the subject of professional support for disabled people (with developmental disorders) provided by occupational therapists. The authors presented two case studies. They found out that stable employment for people with disabilities is possible if therapists adjust job position to person's skills and capabilities, help them go through the adaptation process in new workplace, are involved in their work assessment process and ensure conditions for social inclusion in their workplace.

Professional advisers should help the disabled people to know themselves better and use this new knowledge to find an appropriate job (Kalbarczyk 2009). They also should help them to cope with stress connected with their disability, participate in providing vocational support, suggest forms of vocational and educational activation (Wolan-Nowakowska, Wojtasiak 2010). However, the disabled people should make crucial decisions concerning their professional lives on their own. Effective occupational guidance may reduce the number of people living only on benefits (Kalbarczyk 2009).

Martins, Barkokebas and Guimaraes (2012) conducted an interesting practical project concerning vocational activation in Brazil. They have raised a subject of involving disabled people in working environment on the example of the profession of masons. Their aim was to define the profile of disabled workers who are able to do this job. The authors conducted several field studies (observation of activities and the environment, interviews with masons on construction sites, recording and taking photos of professional activities). The project revealed how disabled people can be adjusted to this kind of work and what the best way to help them go through the adaptation process is.

Another publication related to this topic may be the report on unemployed people in Lublin Voivodeship. In 2009-2010 over 1000 people with disabilities living in this voivodeship were interviewed. The research was covered by European funds. The authors prepared a postal survey and sent it to over 3000 disabled people outside the labour market. 1218 people responded - 51,5% men and 48,5% women. 64% of interviewees had mild disability, 31% moderate, only a few of them were diagnosed with considerable disability - 3,8%. Most of them had vocational (37,6%) and high school education (30,7%). Only 3,9% of interviewees had completed higher education. 63% had been unemployed for 12 months, another 43% had not been working for 3 years. 45% of interviewees lived in rural areas and small towns, 89% were not entitled to receive allowance. These people claimed that they were able to meet their needs both with the help of families and social benefits. Twenty percent of interviewees did not complete any vocational courses. Many people from this group had worked before (82%), most of them had worked for around 10 years. They defined their financial situation as poor (45%) and very poor (34%). Most of interviewees were actively looking for a job in different ways (Romeyko 2010).

Sims, Gulyurtlu (2014) podkreślali znaczenie podmiotowego traktowania osób niepełnosprawnych przez pracowników socjalnych, co często nie jest akcentowane w szkoleniu pracowników a stanowi zagrożenie dla poprawnej realizacji zadań.

Arikawa, Goto, Mineno (2013) podjęli temat wsparcia zawodowego osób niepełnosprawnych (zaburzeniami rozwojowymi) przez terapeutów zajęciowych. Zaprezentowali studium dwóch przypadków. Stabilne zatrudnienie osób niepełnosprawnych okazało się możliwe przez prace terapeutów przy dopasowaniu możliwości jednostki do stanowiska pracy, pomoc pracownikowi niepełnosprawnemu w okresie adaptacji zawodowej w nowym miejscu pracy, włączenie się w proces oceny wyników pracy oraz tworzenie warunków inkluzji społecznej w środowisku pracy.

Doradca zawodowy osoby niepełnosprawnej pomaga tej osobie poznać siebie i nauczyć się tę wiedzę wykorzystywać w szukaniu pracy (Kalbarczyk 2009). Pomaga przezwyciężyć stres związany z niepełnosprawnością, uczestniczy w tworzeniu wsparcia zawodowego, proponuje formy aktywizacji edukacyjnej i zawodowej (Wolan-Nowakowska, Wojtasiak 2010). To jednak osoba niepełnosprawna sama powinna podejmować decyzje zawodowe w kluczowych kwestiach. Efektywne poradnictwo zawodowe może zmniejszyć udział osób utrzymujących się ze świadczeń (Kalbarczyk 2009).

Ciekawy praktyczny projekt aktywizacji zawodowej osób niepełnosprawnych prowadzili w Brazylii Martins, Barkokebas, Guimaraes (2012). Podjęli temat włączenia osób niepełnosprawnych w środowisko pracy na przykładzie zawodu murarza. Celem było określenie profilu pracowników niepełnosprawnych, którzy mogą wykonywać ten zawód. Zastosowano metody badań terenowych (obserwacja działań i środowiska, wywiady z murarzami na budowach, nagrywanie wideo i fotograficzny zapis działań zawodowych). Projekt umożliwił przystosowanie pracownika niepełnosprawnego do pracy oraz ułatwił adaptację do pracy w zawodzie murarza.

W prezentowane badania wpisuje się także raport dotyczący osób bezrobotnych w województwie lubelskim. W ramach funduszy unijnych w latach 2009-2010 przebadano w województwie lubelskim ponad 1000 osób z niepełnosprawnością. Ankiety pocztową wysłano do 3000 osób niepełnosprawnych będących poza rynkiem pracy. Odpowiedziało na ankietę 1218 osób niepełnosprawnych, w tym 51,5% mężczyzn oraz 48,5% kobiet. Wśród osób badanych znajdowało się 64% z niepełnosprawnością lekką, umiarkowaną 31%, niewiele osób posiadało diagnozę niepełnosprawności znacznej - 3,8%. W badanej grupie dominowało wykształcenie zawodowe (37,6%) i średnie (30,7%), wyższe wykształcenie deklarowało zaledwie 3,9% badanych. Bez pracy od 12 miesięcy było 63% badanych, kolejne 41,6% nie pracowało od 3 lat. Byli to mieszkańcy terenów wiejskich i małomiasteczkowych w 45%, 89% osób niepełnosprawnych nie posiadała prawa do zasiłku. Badani twierdzili, że w utrzymaniu pomaga rodzina i zasiłki z pomocy społecznej. Co piąta osoba nie posiadała żadnego wyuczonego zawodu. Duża część grupy kiedyś pracowała (82%), wśród nich większość posiadała staż około 10 lat pracy. Swoją sytuację materialną określali jako złą (45%) i bardzo złą (34%). Większość ankietowanych aktywnie poszukuje pracy, chociaż formy tych działań są różnorodne (Romeyko 2010).

The research has proven that professional activity has a significant importance for disabled people (Ostrowska, Sikorska, 1996, Sakowicz-Boboryko 2012, Bilewicz, Kluczyk 2012). Vocational rehabilitation may positively influence rehabilitation provided for men with disabilities living in rural areas. Vocational rehabilitation should include:

1. Different kinds of activities promoting health and active lifestyle of people with disabilities, their independence, creativity, willingness to look for a job and perform duties at work.
2. Involving professional advisers in rehabilitative tasks. Professional adviser takes up a role of a liaison between a disabled person and labour market and employers.
3. Introducing programmes aiming to activate disabled people vocationally among other groups of employees.
4. Involving families, institutions and environment in vocational rehabilitation process, eliminating physical barriers and mental obstacles.
5. Supporting professional initiatives and professional activities of disabled people.
6. Supporting employers hiring people with disabilities.

Conclusion

1. Presented studies revealed that only 16% of interviewed men had a job whereas 53,8% of the unemployed possessed professional experience.
2. Disabled men who were professionally active classified themselves as good workers. Most of them claimed to perform their duties without any difficulties. More than a half of them used their qualifications but only 1/5 were absolutely sure of it.
3. People with disabilities believed that they were treated fairly at work.
4. Only a small group of disabled men claimed to have some difficulties with performing their duties. Every tenth disabled employee claimed to be treated unfairly at work, 8% believed that they were not using their professional qualifications at work and 3,4% of them stated that they often dealt with unfair treatment.
5. 84% of interviewed men with disabilities did not have a job. Half of them were willing to take up a job.
6. According to the interviewees, lack of professional activity was caused by limitations resulting from disability and lack of appropriate job offers.
7. Alarmingly, 1/3 of professionally passive men are not willing to take up a job.

Badania potwierdzają wartość pracy zawodowej w życiu osoby niepełnosprawnej (Ostrowska, Sikorska 1996, Sakowicz-Boboryko 2012, Bilewicz, Kluczyk 2012). Również priorytetowe zadanie w rehabilitacji mężczyzn z niepełną sprawnością zamieszkujących tereny wiejskie stanowi ich rehabilitacja zawodowa. W jej zakresie można wyróżnić zadania:

1. Szeroko rozumianą profilaktykę promującą zdrowie i aktywny tryb życia osoby niepełnosprawnej, jej samodzielność, kreatywność, motywację do szukania pracy i wykonywania czynności zawodowych.
2. Włączenie w zadania rehabilitacyjne doradców zawodowych. Rolą zasadniczą doradcy zawodowego jest rola łącznika między osobą niepełnosprawną, instytucjami rynku pracy a pracodawcą.
3. Tworzenie programów inkluzji zawodowej osób niepełnosprawnych w środowisku pracowników sprawnych.
4. Angażowanie układu rodzinnego, instytucjonalnego, środowiskowego w proces rehabilitacji zawodowej osób niepełnosprawnych, likwidowania barier fizycznych i mentalnych uprzedzeń.
5. Wspierania inicjatyw zawodowych osób niepełnosprawnych i ich działalności zawodowej.
6. Wspieranie pracodawców zatrudniających osoby niepełnosprawne.

Wnioski

1. Z przeprowadzonych badań wynika, że zaledwie 16% badanej populacji niepełnosprawnych mężczyzn posiadało pracę zarobkową, ale aż 53,8% spośród osób niepracujących posiadało doświadczenie zawodowe.
2. Aktywni zawodowo mężczyźni niepełnosprawni oceniali siebie jako dobrych pracowników, większość z nich wskazywała, że bez większych problemów wywiązywała się z powierzonych obowiązków zawodowych. Ponad połowa wykorzystywała w pracy posiadane kwalifikacje, jednak tylko co piąty badany potwierdził ten fakt w sposób zdecydowany.
3. Pracownicy z niepełnosprawnością uważali, że w pracy byli traktowani sprawiedliwie.
4. Istnieje niewielka grupa niepełnosprawnych mężczyzn, którzy wskazywali na trudności w wykonywanych obowiązkach zawodowych. Co dziesiąty niepełnosprawny pracownik uważał, że często bywa niesprawiedliwie traktowany w pracy, 8% wyraziło przekonanie, że nie wykorzystuje w pracy posiadanych kwalifikacji, zaś, 3,4% osób twierdziło, że często doświadcza niesprawiedliwego traktowania w pracy.
5. W badanej grupie 84% mężczyzn z niepełnosprawnością nie pracowało zawodowo, jednak co drugi z tych mężczyzn wyraził chęć podjęcia czynności zawodowych.
6. Brak aktywności zawodowej zdaniem osób z niepełnosprawnością był uwarunkowany głównie posiadanymi ograniczeniami wynikającymi z niepełnosprawnością oraz brakiem odpowiednich ofert pracy.
7. Niepokój budzi fakt, że co trzeci bierny zawodowo mężczyzna nie chce podjąć pracy zawodowej.

Funding source: Research conducted within the project called "Determinants of professional activity of the disabled living in rural areas in Lublin Voivodeship" financed by European funds within ESF, project manager – J. Bergier, expert coordinator – D. Tomczyszyn.

Źródło finansowania: badania prowadzone w ramach projektu „Determinanty aktywności zawodowej osób niepełnosprawnych zamieszkających na obszarach wiejskich w województwie lubelskim”, współfinansowane przez UE w ramach EFS, kierownik – J. Bergier, koordynator merytoryczny – D. Tomczyszyn.

References/ Literatura:

1. Alborn N., Gaad E. (2012), *Employment of Young Adults With Disabilities in Dubai-A Case Study*. Journal of Policy and Practice in Intellectual disabilities, 9(2), s. 103-111.
2. Arikawa M., Goto H., Mineno K. (2013), *Job support by occupational therapists for people with developmental disabilities: Two case studies*. Work a Journal of Prevention Assessment and Rehabilitation, 45(2), s. 245-251.
3. Bilewicz M., Kluczyk M. (2012), *Postawy pracodawców wobec osób niepełnosprawnych na przykładzie województwa podlaskiego*. W: D. Tomczyszyn, W. Romanowicz (red.), *Aktywność zawodowa osób z niepełnosprawnością*. Wyd. Państwowa Szkoła Wyższa w Białej Podlaskiej, Biała Podlaska, s. 70-85.
4. Bourmaud G., Retaux X. (2012), *Review of practices for keeping people with disabilities in employment: moving beyond the concept of compensation to implement a developmental approach*. Work a Journal of Prevention Assessment and Rehabilitation, 41(4), s. 4699-4708.
5. Dykcik W. (2002), *Wstęp*. W: W. Dykcik (red.), *Pedagogika specjalna*. Wyd. UAM, Poznań, s. 4-9.
6. Elwan A. (1999), *Poverty and disability. A survey of the literature*. Social Protection Unit Human Development Network. The World Bank, December.
7. Jang Y., Wang Y.T., Lin M.H. (2014), *Factors Affecting Employment Outcomes for People with Disabilities Who Received Disability Employment Services in Taiwan*. Journal of Occupational Rehabilitation, 24(1), s. 11-21.
8. Kalbarczyk A. (2009), *Poradnictwo zawodowe dla osób niepełnosprawnych*. Zeszyt Informacyjno-Metodyczny Doradcy Zawodowego. Ministerstwo Pracy i Polityki Społecznej Departament Rynku Pracy. Warszawa nr 44, s. 20-35.
9. Kirenko J., Sarzyńska E. (2010), *Bezrobocie. Niepełnosprawność. Potrzeby*. Wydawnictwo UMCS, Lublin.
10. Krause A. (2004), *Ryzyko osłabienia wsparcia społecznego osób niepełnosprawnych*. W: Z. Palak, Z. Bartkowiec (red.), *Wsparcie społeczne w rehabilitacji i resocjalizacji*. Wydawnictwo UMCS, Lublin, s. 47-54.
11. Laberon S. (2014), *Psychological barriers to professional inclusion of people with mental disabilities*. Encephale-Revue de Psychiatrie Clinique Biologique et Therapeutique, 40(2), s. 103-114.
12. Lee D.Y. (2012), *A Study on the Attitude toward Work and Vocational Rehabilitation among Highly Educated People with Disabilities*. Disability and Employment, 22(1), s. 5-28.
13. Majewski T. (2002), *Systemy wspomaganie osób niepełnosprawnych w krajach członkowskich Unii Europejskiej*. KIGR, Warszawa.
14. Martins LB., Barkokebas B., Guimaraes B.M. (2012), *Including the people with disabilities at work: a case study of the job of bricklayer in civil construction in Brazil*. Work a Journal of Prevention Assessment and Rehabilitation, 41(1), s. 716-721.
15. Ostrowska A., Sikorska J. (1996), *Syndrom niepełnosprawności w Polsce. Bariery integracji*. Wyd. IFiS PAN, Warszawa.
16. Romejko B. (2010), *Raport z badań osób niepełnosprawnych bezrobotnych województwa lubelskiego*. W: M. Kranz-Szurek (red.), *Problemy społeczne w województwie lubelskim. Próba diagnozy, Europerspektywy*. Lublin, s. 103-146.
17. Sakowicz-Boboryko A. (2012), *Sytuacja osób z wadą słuchu na otwartym rynku pracy*. W: D. Tomczyszyn, W. Romanowicz (red.), *Aktywność zawodowa osób z niepełnosprawnością*. Państwowa Szkoła Wyższa w Białej Podlaskiej, s. 86-100.
18. Saunders S.L., Nedelec B. (2014), *What Work Means to People with Work Disability: A Scoping Review*. Journal of Occupational Rehabilitation, 24(1), s. 100-110.
19. Sims D., Gulyurtlu S.S.C. (2014), *A scoping review of personalisation in the UK: approaches to social work and people with learning disabilities*. Health and Social Care in the Community, 22(1), s. 13-21.
20. Toldra R.C., Santos M.C. (2013), *People with disabilities in the labor market: Facilitators and barriers*. Work a Journal of Prevention Assessment and Rehabilitation, 45(4), s. 553-563.
21. Tomczyszyn D. (2009), *Opinie o pracy zawodowej osób niepełnosprawnych - refleksje badawcze*. W: J. Żbikowski, A. Siedlecka (red.), *Wybrane aspekty aktywności zawodowej osób niepełnosprawnych z obszarów wiejskich*. Państwowa Szkoła Wyższa w Białej Podlaskiej, s. 111-119.
22. Wolan-Nowakowska M., Wojtasiak E. (2010), *Doradca zawodowy w procesie kompleksowej rehabilitacji osób niepełnosprawnych*. Wyd. APS, Warszawa, s. 17-22.
23. Żuraw H. (2008), *Udział osób niepełnosprawnych w życiu społecznym*. Wydawnictwo Akademickie Żak, Warszawa.